

VÝSLEDKY A OPATŘENÍ PŘI TLUMENÍ MORU VČELÍHO PLODU

Projekt vznikl ze zájmu a iniciativy chovatelů včel, okresních a základních organizací Českého svazu včelařů za morální a finanční podpory Kraje Vysočina – hejtmána Kraje Vysočina MUDr. Jiřího Běhoučka, pana radního Zdeňka Chláda, pracovníků Odboru životního prostředí a zemědělství Kraje Vysočina - oddělení zemědělství paní Ing. Jitky Merunkové. Uskutečnila se velmi významná a rozsáhlá preventivní akce, jejímž cílem bylo vyšetřit maximálně možný počet vzorků plošně z celého území Kraje Vysočina od maximálně největšího počtu chovatelů včel a odhalit možné zdroje Paenibacillus larvae (původce moru včelího plodu – MVP). Do akce nebyly zařazeny vzorky měli z rizikových oblastí, pásem, které byly vyšetřeny na základě „Metodiky kontroly zdraví zvířat a nařízené vakcinace na rok 2015“ (Věstník Ministerstva zemědělství České republiky č. j.: 72403/2014-MZE-1712).

V SVÚ Jihlava bylo vyšetřeno ve stanoveném termínu celkem 4 701 vzorků měli. Bylo prokázáno celkem 13 pozitivních nálezů Paenibacillus larvae, vystaveno 77 zkušebních protokolů. Protokoly s pozitivními nálezy byly zaslány Krajské veterinární správě SVS pro Kraj Vysočina, Rantířovská 94/22, Jihlava, PSČ: 586 01. Akce se zúčastnilo celkem 55 ZO ČSV a 22 jednotlivců, což je cca 4500 včelařů. Vzorky měli, odevzdali členové téměř všech ZO ČSV Kraje Vysočina kromě ZO Havlíčkův Brod (s výjimkou několika včelařů, kteří poskytli vzorky k vyšetření samostatně), přestože v této oblasti je mnoho včelařů a chov včel je v této oblasti velmi rozšířený.

Na základě dosažených výsledků a zkušeností lze jednoznačně konstatovat, že akce byla velmi prospěšná a efektivní. Znovu se prokázalo, že preventivní vyšetření má svůj smysl a opodstatnění v oblasti sledování zdravotního stavu včel a možného výskytu nákazy moru včelího plodu. Kraj Vysočina patří v rámci České republiky mezi kraje s nízkým výskytem moru včelího plodu. Je třeba uskutečněnou akci považovat za velmi významnou. Spojením zájmů a iniciativy většiny chovatelů včel a za finanční a morální podpory pracovníků Krajského úřadu Kraje Vysočina se podařilo plošně prošetřit téměř celé území kraje a odhalit skrytý výskyt Paenibacillus larvae původce včelího moru, podařilo se najít lokality s podezřením na tuto nákazu a zabránit jejímu rozšíření v této nakažově příznivé oblasti. Byla zjištěna nízká incidence výskytu Paenibacillus larvae v Kraji Vysočina. Ze 4 701 vyšetřených vzorků bylo pouze 13 pozitivních vzorků, což je nález v 0.28 % (viz -Tabulková a grafická část této Zprávy).

Krajská veterinární správa Státní veterinární správy pro Kraj Vysočina jako místně a věcně příslušný správní orgán podle ustanovení § 49 odst. 1 písm. c) zákona č. 166/1999 Sb., o veterinární péči a o změně některých souvisejících zákonů (veterinární zákon), ve znění pozdějších předpisů a podle dalších zákonných ustanovení podle platné současné legislativy provedla prostřednictvím úředních veterinárních lékařů šetření a po zjištění klinických příznaků svědčících pro mor včelího plodu v podezřelých chovech včel (např. okr. Žďár nad Sázavou – v katastru Horní Libochová, nebo v okr. H. Brod v katastru Česká Bělá) vyhlásila mimořádná veterinární opatření k prevenci a tlumení nebezpečné nákazy – moru včelího plodu a vydala nařízení o vyhlášení ochranných pásem. V chovech včel, kde byl zjištěn nález spor P. larvae, a nebyly zjištěny klinické projevy tohoto onemocnění, byla Krajskou veterinární správou nařízena mimořádná veterinární opatření spočívající v zákazu přemísťování včelstev po dobu 6 měsíců, aby nemohlo dojít ke vzniku, rozvoji a šíření moru včelího plodu. Nález Paenibacillus larvae v obci Česká Bělá (ZO H. Borová), podle sdělení KVS SVS pro Kraj Vysočina, zjištěný v této akci, je zcela nový, dokonce v minulých deseti letech zde nebyl zjištěn žádný

výskyt moru včelího plodu. Je známo, že každý laboratorně a klinicky prokázaný nález P. larvae představuje pro okolní chovy včel velké riziko. Hrozí rozšíření MVP a pokud by nebyl tento a eventuálně další výskyt MVP v kraji včas prokázán, lze usoudit ze znalostí epizootologie MVP, že by v příštích několika letech mohlo dojít k velkému rozšíření této nebezpečné nákazy.

Obecně platí, že chovatelé včel, u nichž byla nařízena a provedena mimořádná veterinární opatření ke zdolání nebezpečné nákazy – moru včelího plodu a byla provedena závěrečná desinfekce v ohnisku, mohou požádat Ministerstvo zemědělství o náhradu vzniklých škod při likvidaci ohniska a následně mohou chov včel obnovit, přičemž jsou povinni dodržet všechna opatření nařízená v ochranném pásmu (např. opatření týkající se přesunu včel, nákupu matek apod.).

Závěrem je možné konstatovat, že všichni zainteresovaní – zejména včelaři Českého svazu včelařů, jednotliví včelaři a Krajský úřad Kraje Vysočina mají největší zásluhu za vznik tohoto rozsáhlého projektu. Pracovníci Státního veterinárního ústavu v Jihlavě, oddělení bakteriologie, tuto veřejnou zakázku úspěšně realizovali a je zřejmé, že zjištěné výsledky preventivního vyšetření vzorků měli na MVP z tohoto projektu budou využity a povedou k omezení vzniku a šíření této nebezpečné nákazy včel a také ke snížení biologických a ekonomických ztrát v našem kraji.

TABULKOVÁ A GRAFICKÁ ČÁST - komentář

Tabulka č. 1:

13 pozitivních nálezů Paenibacillus larvae z vyšetřených 4 701 vzorků včelí měli

- vyšetřeno v rámci veřejné zakázky: Vyšetření moru včelího plodu ze vzorků měli na území Kraje Vysočina

Poř.	Organizace Okres	Číslo katastru Název katastru	Počet včelstev
1	ZO ČSV Telč Jihlava	765546 Telč - Oslednice	15
2	ZO ČSV Jihlava Jihlava	781118 Kota Hl. Les Jeníkov	20
3	ZO ČSV Jihlava Jihlava	781118 Kota Hl. Les Jeníkov	20
4	ZO ČSV Budišov Třebíč	768286 Trnava	24
5	ZO ČSV Moravec Žďár nad Sázavou	643343 Horní Libochová	5
6	ZO ČSV Moravské Budějovice	769479 Rácovice	2
7	ZO ČSV Humpolec Pelhřimov	754129 Staré Bříště	8
8	ZO ČSV Humpolec Pelhřimov	789950 Záhoří	1
9	ZO ČSV Velké Meziříčí Žďár nad Sázavou	742422 Kundratice	12
10	ZO ČSV Havl. Borová Havlíčkův Brod	621242 Česká Bělá	24
11	ZO ČSV Havl. Borová Havlíčkův Brod	621242 Česká Bělá	9
12	ZO ČSV Havl. Borová Havlíčkův Brod	621242 Česká Bělá	7
13	ZO ČSV Havl. Borová Havlíčkův Brod	621242 Česká Bělá	11

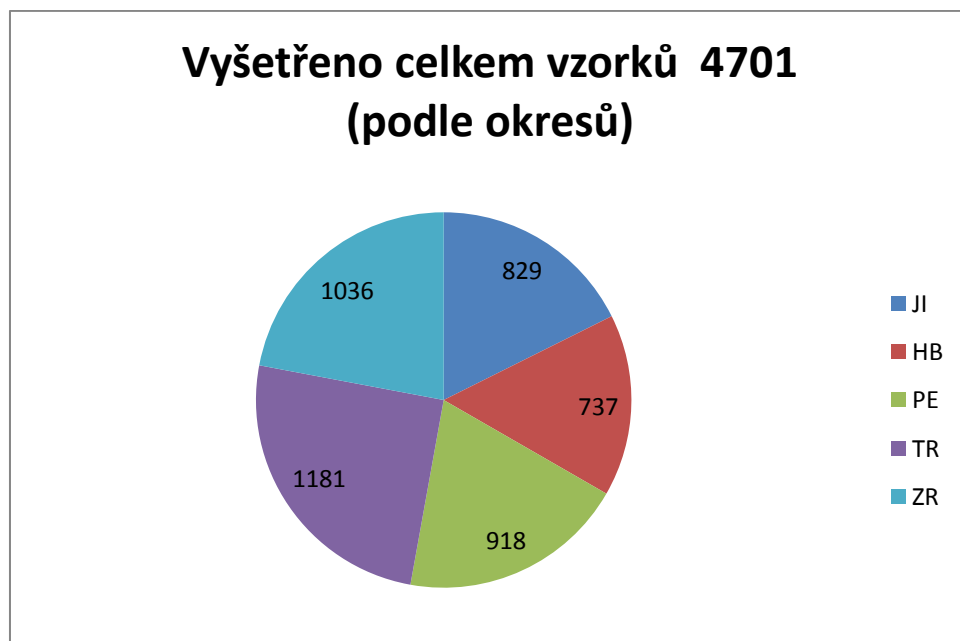
Tabulka č. 2:

Kraj Vysočina - přehled o počtu přijatých vzorků do SVÚ JIHLAVA a výsledcích vyšetření

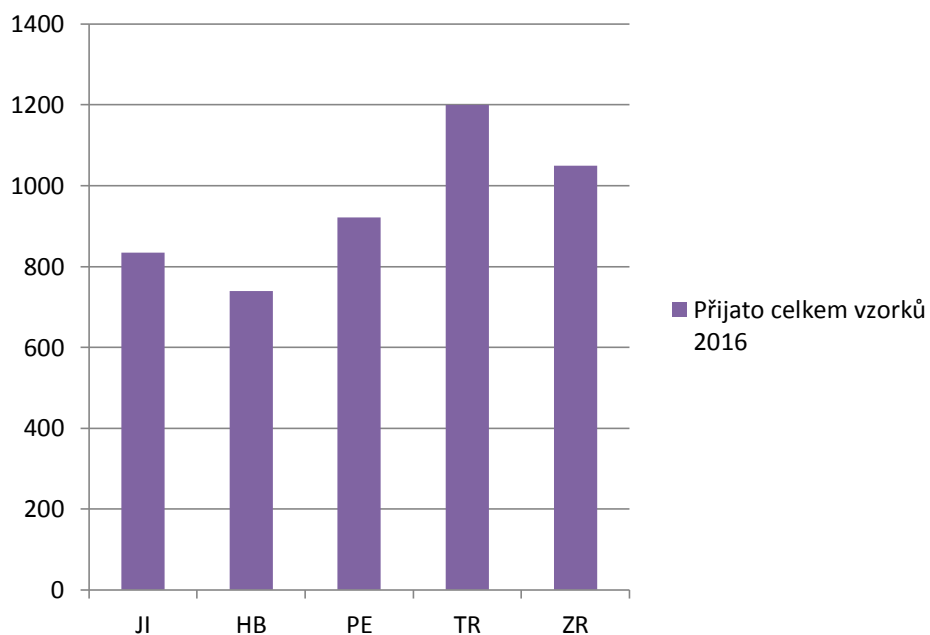
Laboratoř SVÚ Jihlava ve stanoveném termínu od 4. 12. 2015 – 31. 1. 2016 převzala od chovatelů včel z území Kraje Vysočina celkem 4 745 vzorků, z nichž 4 701 splňovalo kritéria Pravidel Rady Kraje a bylo vyšetřeno.

Z okresu Jihlava, Pelhřimov, Třebíč a Žďár nad Sázavou byly dodány vzorky ze všech základních organizací Českého svazu včelařů. Z okresu Havlíčkův Brod byly přijaty vzorky téměř všech základních organizací ČSV kromě ZO Havlíčkův Brod - tato organizace se do projektu nezapojila (s výjimkou několika členů). Toto území s poměrně velkou členskou základnou a hojným chovem včel zůstalo v rámci projektu Kraje Vysočina nevyšetřeno.

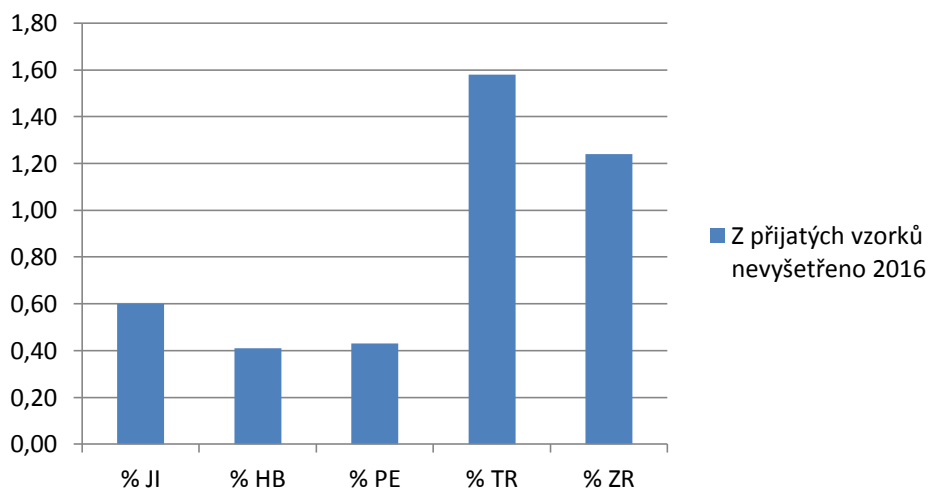
Kraj Vysočina celkem		
	Počet	%
Negativní	4688	98,80
Pozitivní	13	0,28
Nevyšetřeno	44	0,92
Celkem	4745	100,00



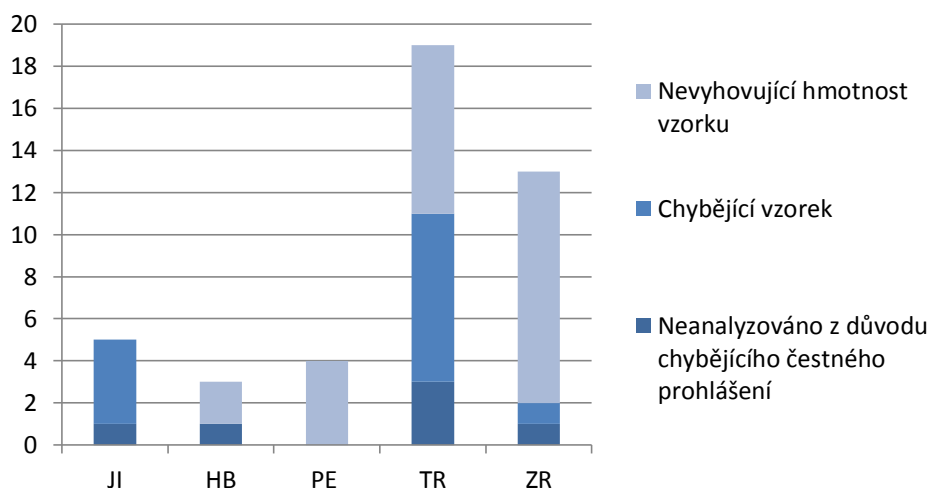
Přijato celkem vzorků 2016



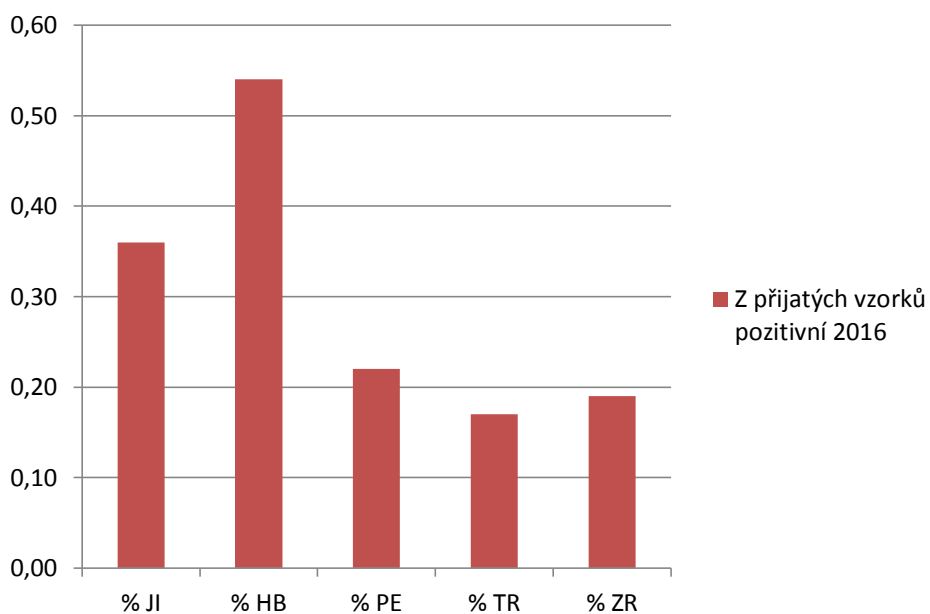
Z přijatých vzorků nevyšetřeno 2016

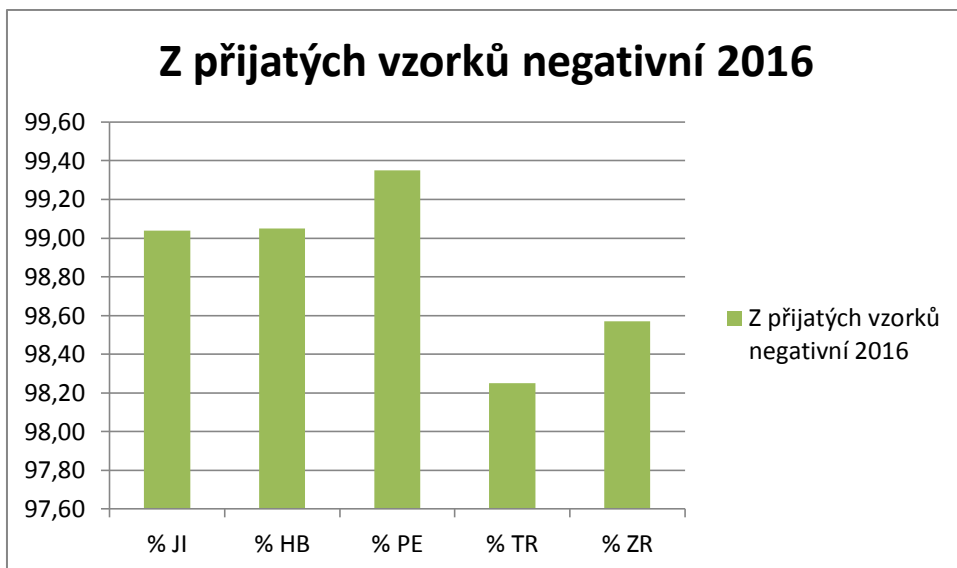


Počet nevyšetřených vzorků



Z přijatých vzorků pozitivní 2016





Tabulka č. 3:

OKRES JIHLAVA - přehled o počtu přijatých vzorků do SVÚ JIHLAVA a výsledcích vyšetření

	Jihlava	
	Počet	%
Negativní	826	99,04
Pozitivní	3	0,36
Nevyšetřeno	5	0,6
Celkem	834	100

Tabulka č. 4:

OKRES PELHŘIMOV - přehled o počtu přijatých vzorků do SVÚ JIHLAVA a výsledcích vyšetření

	Pelhřimov	
	Počet	%
Negativní	916	99,35
Pozitivní	2	0,22
Nevyšetřeno	4	0,43
Celkem	922	100

Tabulka č. 5:

OKRES TŘEBÍČ - přehled o počtu přijatých vzorků do SVÚ JIHLAVA a výsledcích vyšetření

	Třebíč	
	Počet	%
Negativní	1179	98,25
Pozitivní	2	0,17
Nevyšetřeno	19	1,58
Celkem	1200	100

Tabulka č. 6:

OKRES HAVLÍČKŮV BROD - přehled o počtu přijatých vzorků do SVÚ JIHLAVA a výsledcích vyšetření

	Havlíčkův Brod	
	Počet	%
Negativní	733	99,05
Pozitivní	4	0,54
Nevyšetřeno	3	0,41
Celkem	740	100

Tabulka č. 7:

OKRES ŽDĀR NAD SÁZAVOU - přehled o počtu přijatých vzorků do SVÚ JIHLAVA a výsledcích vyšetření

	Žďár nad Sázavou	
	Počet	%
Negativní	1034	98,57
Pozitivní	2	0,19
Nevyšetřeno	13	1,24
Celkem	1049	100

Vysvětlivky k tabulkám:

Negativní: nebyly prokázány spory *Paenibacillus larvae*.

Pozitivní: byly prokázány spory *Paenibacillus larvae*.

Nevyšetřeno: nevyhovující vzorek dle Pravidel Rady Kraje Vysočina (nízká hmotnost vzorku, jiný materiál např. včely, nepřítomen vzorek: k vyšetření dodán prázdný tubus, chybějící čestné prohlášení).

Z celkového počtu přijatých vzorků muselo být vyřazeno a nebylo tedy vyšetřeno celkem 44 vzorků, což je 0,92% z celkového dodaného počtu vzorků (nebyla splněna definice vzorku podle Pravidel Rady Kraje Vysočina nebo chybělo čestné prohlášení včelaře). Přestože laboratoř průběžně tyto nedostatky řešila, v těchto případech se však ani po výzvě laboratoře nepodařilo vyhovující vzorky zajistit (mj. i pro nepřízeň teplého zimního počasí a v chovech s malým počtem včelstev se nepodařilo sebrat dostatek měli pro vyšetření).

Pro úplnost hodnocení této akce je třeba uvést, že přesnějších výsledků mohlo být dosaženo, kdyby bylo možné vyšetřit i vzorky měli, které nevyhovovaly pravidlům Rady Kraje a nemohly být tedy z poskytnutých finančních prostředků vyšetřeny. Chybí také výsledky z nedodaných vzorků ze ZO Havlíčkův Brod (lze odhadnout, že se jedná o desítky vzorků), eventuálně i ze vzorků od jiných včelařů, kteří se z různých důvodů projektu nezúčastnili.

Za chvályhodné považujeme dodání vzorků od včelařů - nečlenů nebo včelařů z jiných včelařských spolků a organizací, kteří správně pochopili všechny důvody pro toto plošné preventivní vyšetření a aktivně se o problematiku zajímali a vzorky k vyšetření dodali individuálně. V jednom případě registrujeme, že chovatel dodal vzorek, který nevyhovoval některému z Pravidel Rady Kraje Vysočina, ale sám uhradil náklady za vyšetření MVP (s negativním výsledkem; není evidován ve statistice jmenované veřejné zakázky).

Veřejná zakázka - Vyšetření moru včelího plodu ze vzorků měli na území Kraje Vysočina byla za finanční a morální podpory Krajského úřadu Kraje Vysočina a za nemalého úsilí chovatelů včel Státním veterinárním ústavem v Jihlavě zrealizována. Byly získány důležité údaje o výskytu moru včelího plodu v našem kraji a tyto výsledky budou využity při preventivních a zdoňvacích opatřeních Krajské veterinární správy SVS pro Kraj Vysočina, což velmi přispěje k tlumení a zamezení rozšíření této nebezpečné nákazy – moru včelího plodu v Kraji Vysočina.